

በኢትዮጵያ የሚቴዎርሎጂ ኢንስቲትዩት የሚቴዎርሎጂ ትንበያ፣ ቅድሚያ
ማስጠንቀቂያ እና ምክር አገልግሎት ምርምር



**የአስር ቀን የአየር ሁኔታ ግምገማ እና
ትንበያ መጽሔት**

**ከፌብሩዌሪ 1-10/2024 የነበረው የአየር ሁኔታ
ግምገማ እንዲሁም**

ከፌብሩዌሪ 11-20፣ 21-29/2024

የሚኖረው የአየር ሁኔታ ትንበያ እና ምክረ ሃሳብ

ፌብሩዌሪ 11/2024

አዲስ አበባ



እና ምክር አገልግሎት ምርምር

ርዕስ	ገፅ
እ.ኤ.አ ከፌብሩዌሪ 1 እስከ 10/2024 የነበረው የአየር ሁኔታ ግምገማ.....	1 -
ካርታ 1 እ.ኤ.አ ከፌብሩዌሪ 1 እስከ 10/2024	3 -
ድረስ የነበረው የዝናብ መጠን በሚ.ሜ.....	3 -
ካርታ 2 እ.ኤ.አ ከፌብሩዌሪ 1 እስከ 10/2024	3 -
ድረስ ዝናብ የዘነበባቸው ቀናት	3 -
ካርታ 3 እ.ኤ.አ ከፌብሩዌሪ 1 እስከ 10/2024 ድረስ የነበረው.....	3 -
የዝናብ መጠን ከመደበኛው ጋር በመቶኛ ሲነፃፀር	3 -
ምስል 1 የቀኑ ከፍተኛ የሙቀት መጠን በዲ.ሴ.....	4 -
እ.ኤ.አ ከፌብሩዌሪ 1 እስከ 10/2024 የነበረው የአየር ሁኔታ በግብርና ሥራ እንቅስቃሴ ላይ ያሳደረው ተፅዕኖ	4 -
ካርታ 4 እ.ኤ.አ ከፌብሩዌሪ 1 እስከ 10/2024 ድረስ የነበረው የእርጥበት ሁኔታ.....	5 -
እ.ኤ.አ ከፌብሩዌሪ 1 እስከ 10/2024 የነበረው የአየር ሁኔታ በውሃው ዘርፍ ላይ ያሳደረው ተፅዕኖ ..	5 -
ካርታ 5 እ.ኤ.አ ከፌብሩዌሪ 1 እስከ 10/2024	5 -
ድረስ የነበረው የእርጥበት ሁኔታ.....	5 -
እ.ኤ.አ ከፌብሩዌሪ 11 እስከ 20/2024 የሚኖረው የአየር.....	6 -
ሁኔታ ትንበያ.....	6 -
ካርታ 6 እ.ኤ.አ. ከፌብሩዌሪ 11-20, 2024 የሚኖረው ከፍተኛ የዝናብ መጠን በሚ.ሜ.....	7 -
ካርታ 7 እ.ኤ.አ. ከፌብሩዌሪ 11-20, 2024 የሚኖረው የዝናብ መጠን በሚ.ሜ.....	7 -
እ.ኤ.አ ከፌብሩዌሪ 21 እስከ 29/2024 የሚኖረው የአየር ሁኔታ ትንበያ.....	7 -
ካርታ 8: እ.ኤ.አ ከፌብሩዌሪ 21-29፣ 2024 የሚኖረው የዝናብ መጠን በሚ.ሜ.....	8 -
እ.ኤ.አ ከፌብሩዌሪ 11 እስከ 20/2024 የሚኖረው የአየር ሁኔታ በእርሻ ሥራ ላይ ሊያሳድር የሚችለው ተፅዕኖ.....	8 -
እ.ኤ.አ ከፌብሩዌሪ 11 እስከ 20/2024 የሚኖረው የአየር ሁኔታ በውሃው ዘርፍ ላይ ሊያሳድር የሚችለው ተፅዕኖ.....	9 -



በኢትዮጵያ የሚቴዎርሎጂ ኢንስቲትዩት የሚቴዎርሎጂ ትንበያ፣ ቅድሚያ ማስጠንቀቂያ እና ምክር አገልግሎት ምርምር

እ.ኤ.አ ከፌብሩዌሪ 1 እስከ 10/2024 የነበረው የአየር ሁኔታ ግምገማ

ባለፉት አስር ቀናት በአብዛኛው የሀገርቱ አካባቢዎች ላይ ጠንካራ የደመና ሽፋን እና ክምችት ነበራቸው። ከዚህ ጋር ተያይዞ በደቡብ፣ ደቡብ ምዕራብ፣ መካከለኛው፣ ምዕራብ እንዲሁም በሰሜን እና ሰሜን ምስራቅ የአገሪቱ ክፍሎች በብዙ ቦታዎቻቸው ላይ ከቀላል እስከ ከባድ መጠን ያለው ዝናብ ተመዝግቦአል። ከቀላል እስከ ከባድ መጠን ያለው ዝናብ ከተመዘገበባቸው የሚቴዎርሎጂ ጣቢያዎች መካከል በአዲስ አበባ ቦሌ 14.0፣ በሀዋሳ 5.0 እና 7.1፣ በደብረ ማርቆስ 3.2 እና 24.4፣ በቢሾፍቱ 30.0፣ በጎሬ 2.4፣ 1.4፣ 3.5፣ 17.8፣ 16.5 እና 1.7፣ በጅማ 37.1፣ 2.7፣ 3.5፣ 2.1፣ በነቀምቱ 6.1፣ በአቦምሳ 8.8፣19.5፣ በአዲስ አበባ ጥቁር አንበሳ 32.5 እና 3.3፣ በአይራ 13.2፣ በአለም ተፈሪ 1.4፣15.6 እና 3.6፣ በአልጌ 6.0፣24.0 እና 15.0፣ በአማን 5.1 እና 3.1፣ በአምባ ማሪያም 6.8 እና 1.5፣ በአምቦ 3.5፣2.0 እና 5.0፣ አንገር ጉቲን 10.0፣2.6 እና 6.8፣ በአርጆ 8.4፣18.6፣22.8 እና 25.8፣ በባቲ 17.0፣ በበደሌ 6.4፣7.9፣45.0 እና 29.7፣ በብላቴ 1.3 እና 22.2፣ በቦሬ 2.9፣ በቡኢ 6.0፣ በቡሬ 6.5፣ በቡረጂ 10.7፣ በኮምቦልቻ 10.6፣ በቻግኒ 1.5፣በጨፋ 16.5፣ በጭራ 16.6፣ 3.1፣4.7፣21.1፣2.3 እና 5.5፣ በዳንግላ 2.5 እና 1.6፣ በደብረ ብረሃን 1.8 እና 5.4፣ በደብረ ታቦር 10.1፣ በደብረወርቅ 1.3፣ በዲላ 3.0 እና 10.6፣ በኢጃጂ 11.7፣14.4 እና 1.0፣ በእንዋሪ 4.5፣ በፍቼ 1.4፣1.0፣4.6 እና 7.0፣ በጋቲራ 26.7፣ 21.0፣ 28.4፣ 25.6፣ 35.8፣ በግዮን 4.4፣ በጊምቤ 9.6፣2.9 ፣ በጉንዶ መስቀል 4.5፣ በሆሳዕና 1.5፣ 3.8 እና 4.5፣ በእምድብር 5.3፣11.1፣ በጂንካ 3.6፣17.2 እና 7.0፣ በካቺሴ 16.0፣5.4 እና 10.7፣ በቁሉምሳ 29.8፣ በላሊበላ 2.7፣3.1፣9.5 እና 3.2፣ በሊሙገነት 40.0፣2.0፣1.8 እና 3.0፣ በመሃል ሜዳ 29.0 በማይጨው 0.7 እና 1.2፣ በማጀቴ 1.5፣ በማጂ 70.5፣8.7፣8.5 እና 15.0፣በማሻ 57.5፣1.6፣30.2 እና 12.0፣በሚኤሶ 6.0፣በአዳማ 22.9፣ በሞያሌ 2.5፣ በንፋስ መውጫ 4.7፣5.5 እና 20.7፣ በሳውላ 4.2 እና 17.6፣ በሰኮሩ 2.7፣2.4 እና 4.3፣ በሻምቡ 14.7 እና 1.2፣ በሲርንቃ 5.6 እና 2.3፣ በቴፒ 1.6፣ 4.7፣1.4 እና 3.9፣ በተርጫ 1.5፣14.8 እና 3.5፣ በወገልጤና 15.0 እና 6.3፣ በወራቤ 1.6 እና 3.9፣- በወረኢሉ 1.4 እና 16.4፣ በባቲ 16.3 እንዲሁም በየትኛው 1.5 በሚ.ሜ. ይገኙበታል።



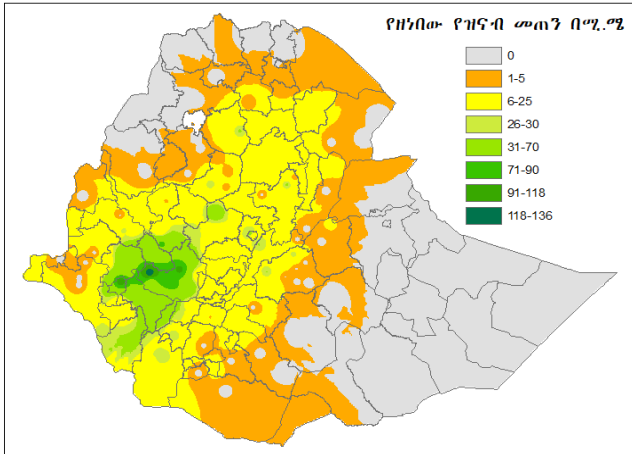
እና ምክር አገልግሎት ምርምር

ባለፉት አስር ቀናት የዘነበዉ የዝናብ መጠን ከሀገሪቱ ቦታ ሽፋን አንፃር ሲገመገም የማዕከላዊ ኢትዮጵያ ክልል፣ የደቡብ ኢትዮጵያ ክልል፣ የደቡብ ምዕራብ ኢትዮጵያ ክልል ፣የሲዳማ ክልል እና የምዕራብ ኦሮሚያ ክልል ዞኖች ላይ ከ31-136 ሚ.ሜ የሚደርስ ዝናብ ከ5-8 ቀናት ያህል የነበራቸው ሲሆን፣ ከኦሮሚያ ክልል ምስራቅ እና ምዕራብ ሀረርጌ፣ ባሌ እና ምስራቅ ባሌ፣ አርሲ እና ምዕራብ አርሲ፣ ቦረና እና ሁሉም የሸዋ ዞኖች፣ ከአማራ ክልል ሰሜን፣ ማዕከላዊ እና ደቡብ ጎንደር፣ አዊ ዞን፣ ምስራቅ እና ምዕራብ ጎጃም፣ ሰሜን እና ደቡብ ወሎ፣ ቀሀግምራ፣ ሰሜን ሸዋ፣ ከቤንሻንጉል ጉሙዝ ክልል መተከል እና አሶሳ ዞኖች፣ ሁሉም የጋምቤላ ክልል ዞኖች፣ ከአፋር ክልል ዞን 2፣4፣1 እና 5፣ ከሱማሌ ክልል ሲቲ፣ ሊበን እና ዳዋ ዞኖች፣ ከትግራይ ክልል ምስራቅ፣ ደቡብ እና ደቡብ ምዕራብ ዞኖች እንዲሁም አዲስ አበባን ጨምሮ ከ5-25 ሚ.ሜ የሚደርስ ዝናብ ከ1-3 ቀናት ያህል ነበራቸው (ካርታ 1 እና 2) ።

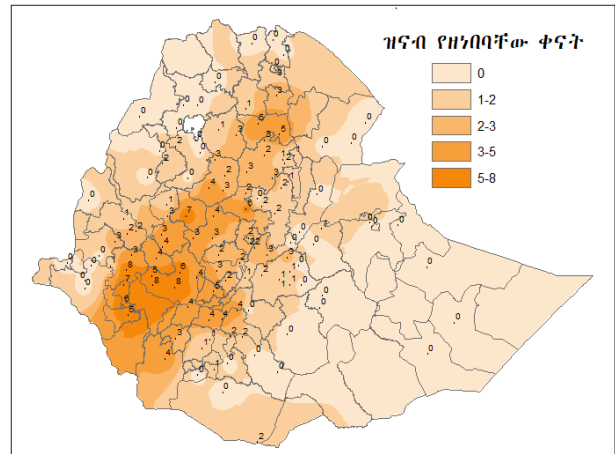
ባለፉት አስራ ቀናት የዘነበዉ የዝናብ መጠን ከመደበኛዉ ጋር ሲነፃፀር ከኦሮሚያ ክልል ምስራቅ እና ምዕራብ ወለጋ፣ ቁለም ወለጋ፣ ቡኖ በደሌ፣ ኢሊባቦር፣ ጅማ፣ ሆሮ ጉድፋ፣ ሁሉም የሸዋ ዞኖች፣ ከአማራ ክልል ቀሀግምራ፣ ሰሜን እና ደቡብ ወሎ፣ ማዕከላዊ እና ደቡብ ጎንደር፣ ምስራቅ እና ምዕራብ ጎጃም፣ የኦሮሚያ ልዩ ዞን፣ አዊ ዞን፣ ከቤንሻንጉል ጉሙዝ ክልል አሶሳ እና ካማሺ ዞኖች፣ ከማዕከላዊ ኢትዮጵያ ክልል ጉራጌ፣ ሀዲያ፣ ሀላባ፣ የየም ልዩ ዞን፣ ከምባታ፣ ጠምባሮ፣ ከደቡብ ኢትዮጵያ ክልል ጎፋ፣ ባስኬቶ፣ ጋሞ፣ ደራሼ፣ ደቡብ ኦሞ እና ቡርጂ ዞኖች፣ ከደቡብ ምዕራብ ኢትዮጵያ ክልል ምዕራብ ኦሞ፣ ቤንች ሸኮ፣ ዳዉሮ፣ ሸካ፣ ከፋ እና የኮንታ ልዩ ዞን፣ ከአፋር ክልል ዞን 2 እና 4 እንዲሁም አዲስ አበባ ላይ መደበኛና ከመደበኛ በላይ የሆነ የዝናብ መጠን ነበራቸው (ካርታ 3) ።



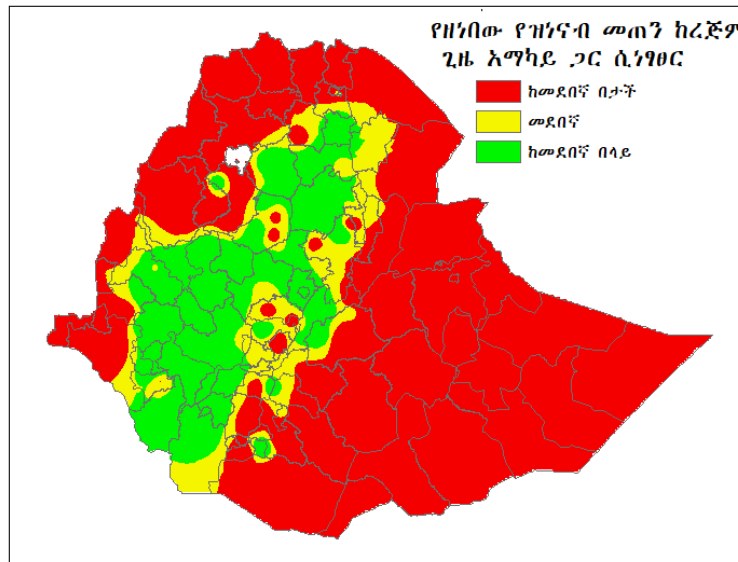
እና ምክር አገልግሎት ምርምር



ካርታ 1 እ.ኤ.አ ከፌብሩዋሪ 1 እስከ 10/24 ድረስ የነበረው የዝናብ መጠን በሚ.ሜ



ካርታ 2 እ.ኤ.አ ከፌብሩዋሪ 1 እስከ 10/24 ድረስ ዝናብ የዘነበባቸው ቀናት

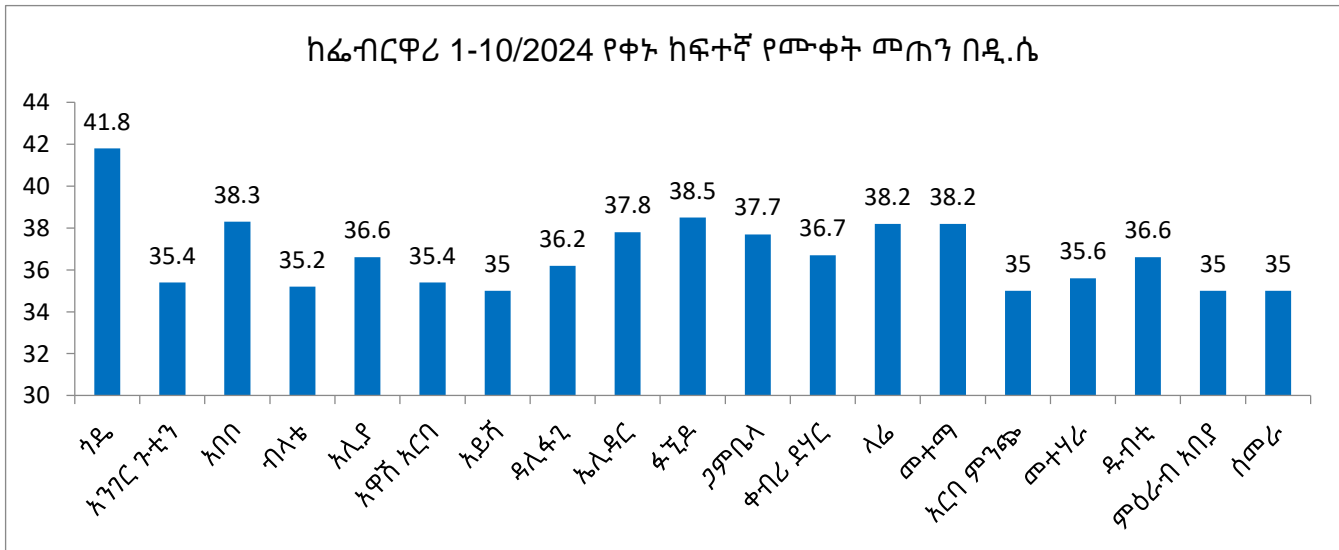


ካርታ 3 እ.ኤ.አ ከፌብሩዋሪ 1 እስከ 10/24 ድረስ የነበረው የዝናብ መጠን ከመደበኛው ጋር በመቶኛ ሲነፃፀር



እና ምክር አገልግሎት ምርምር

በሌላ በኩል በሰሜን ምዕራብ፣ ጋምቤላና በደቡብ ምዕራቅ የሀገሪቱ አካባቢዎች ላይ የቀኑ ከፍተኛ የሙቀት መጠን ከ35-41.8 ዲግሪ ሴልሽየስ ተመዝግቧል (ምስል 1) ።



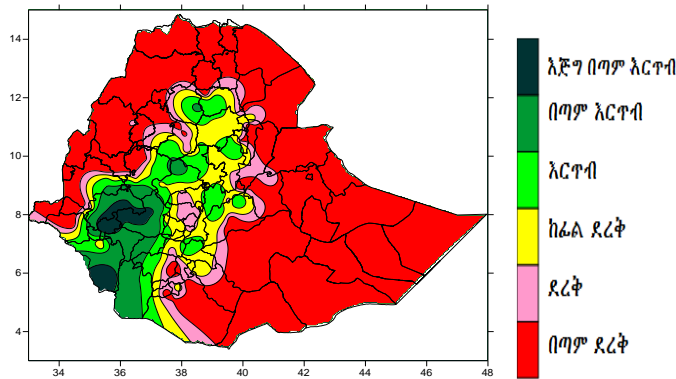
ምስል 1 የቀኑ ከፍተኛ የሙቀት መጠን በዲ.ሴ

እ.ኤ.አ ከፌብረዋሪ 1 እስከ 10/2024 የነበረው የአየር ሁኔታ በግብርና ሥራ እንቅስቃሴ ላይ ያሳደረው ተፅዕኖ

ባለፉት አስር ቀናት በደቡብ፣ በደቡብ ምዕራብ፣ በመካከለኛው እንዲሁም በሰሜን እና ሰሜን ምዕራቅ የሀገሪቱ ክፍሎች በብዙ ቦታዎቻቸው ላይ የተሻለ እርጥበት አግኝተዋል። ይህም ሁኔታ ለቋሚ ተክሎች የውሃ ፍላጎት መሟላት ለአርብቶ አደርና ከፊል አርብቶ አደር አካባቢዎች የግጦሽ ሳርና የመጠጥ ውሃ አቅርቦትን ከማሻሻል አንፃር አዎንታዊ ሚና የነበረው ሲሆን በተለይም በደቡብ ምዕራብ፣ በመካከለኛውና በሰሜን ምዕራቅ የበልግ ሰብል አምራች በሆኑት አካባቢዎች የነበረው እርጥበት የማሳ ዝግጅት ለማከናወንና የተለያዩ የበልግ ወቅት ሰብሎችን አስቀድሞ ለመዘራት የጎላ ጠቀሜታ ነበረው (ካርታ 4)።



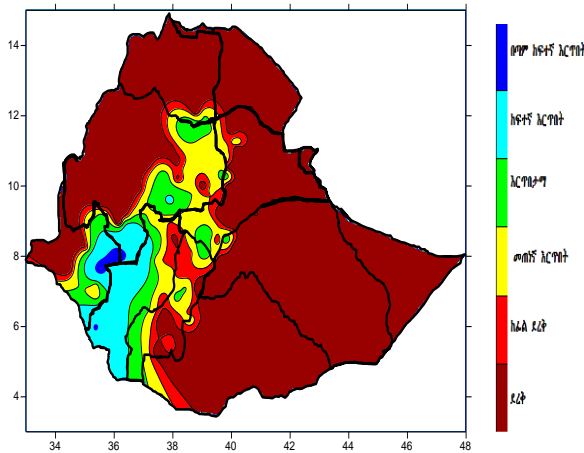
እና ምክር አገልግሎት ምርምር



ካርታ 4 እ.ኤ.አ ከፌብሩዋሪ 1 እስከ 10/2024 ድረስ የነበረው የእርጥበት ሁኔታ

እ.ኤ.አ ከፌብሩዋሪ 1 እስከ 10/2024 የነበረው የአየር ሁኔታ በውሃው ዘርፍ ላይ ያሳደረው ተፅዕኖ

ባሳለፍነው አስር ቀናት በአብዛኛው አም ጊዜ፣ መካከለኛው እና ታችኛው ስምጥ ሸለቆ፣ መካከለኛው ምስራቃዊ አባይ፣ በላይኛው እና መካከለኛው ባሮ አካባቢ፣ በላይኛው አዋሽ እንዲሁም በጥቂት የታችኛው ምዕራባዊ ገናሌ ዳዋ ተፋሰሶች ላይ ከመጠነኛ እርጥበት እስከ ከፍተኛ እርጥበት የነበራቸው ሲሆን፣ በጥቂት የላይኛው ባሮ አካባቢ በጣም ከፍተኛ እርጥበት ተስተውሏል (ካርታ 5)።



ካርታ 5 እ.ኤ.አ ከፌብሩዋሪ 1 እስከ 10/2024 ድረስ የነበረው የእርጥበት ሁኔታ



እ.ኤ.አ ከፌብሩዌሪ 11 እስከ 20/2024 የሚኖረው የአየር

ሁኔታ ትንበያ

በመደበኛ ሁኔታ በፌብሩዌሪ ሁለተኛ አሥር ቀናት የሚቴዎሮሎጂ ገጽታዎች የሚጠናከሩበት ጊዜ ነው። ከዚህ ጋር ተያይዞ በደቡብ ምዕራብ ኢትዮጵያ፣ የመካከለኛው ኢትዮጵያና የምሥራቅ አማራ እንዲሁም የስምጥ ሸለቆ አጎራባች አካባቢዎች ዝናብ ማግኘት ይጀምራሉ።

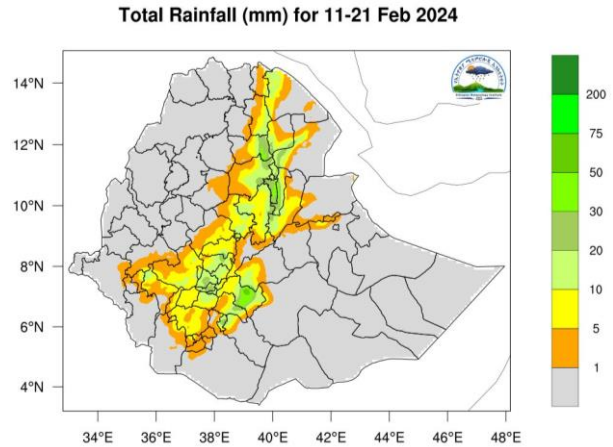
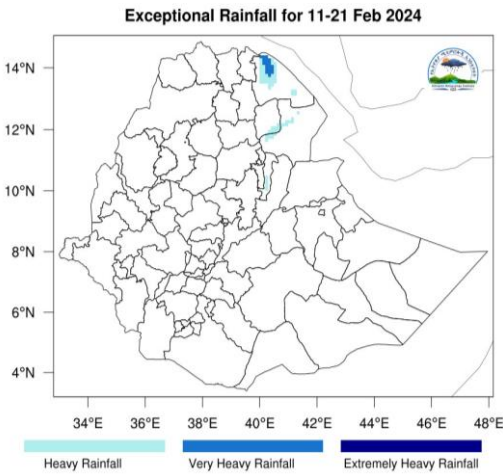
በሚቀጥሉት አሥር ቀናት ለዝናብ መፈጠር አስተዋጽኦ ሊያደርጉ የሚችሉ የሚቴዎሮሎጂ ገጽታዎች ከዕለት ወደ ዕለት እየተጠናከሩ እንደሚሄድ የትንበያ መረጃዎች ይጠቁማሉ። ከዚህ ጋር ተያይዞ በሰሜን ምስራቅ፣ በመካከለኛው፣ በደቡብ ምዕራብ እንዲሁም በስምጥ ሸለቆና አጎራባች አካባቢዎች የተሻለ ጥንካሬ ይኖራቸዋል። በመሆኑም፣ በመጀመሪያዎቹ አምስት ቀናቶች ከቀላል እስከ መካከለኛ መጠን ያለው ዝናብ ያገኛሉ (ካርታ 7)። በተጨማሪም አልፎ አልፎ ከሚጠናከሩት የሚቴዎሮሎጂ ገጽታዎች ላይ በመነሳት በመካከለኛው፣ በሰሜን ምስራቅ እና በደቡብ ምዕራብ የሀገሪቱ አካባቢዎች በአንዳንድ ቦታዎቻቸው ላይ ከባድ መጠን ያለው ዝናብ እንደሚያገኙ አሃዛዊ የትንበያ መረጃዎች ይጠቁማሉ (ካርታ 6)።

በአጠቃላይ በመጨረሻ አሥር ቀናት ከኦሮሚያ ክልል ሆሮ ጉዳር ወለጋ፣ ጅማ፣ ኢሉባቦር፣ ቡኖ በደሌ፣ ሁሉም የሸዋ ዞኖች፣ አርሲና ምዕራብና አርሲ፣ ከአማራ ክልል የደቡብ እና የሰሜን ወሎ እንዲሁም የዋግህምራ ዞኖች፣ የሰሜን ሸዋና የኦሮሚያ ልዩ ዞን፣ ከትግራይ ክልል የምስራቅ፣ የመካከለኛው እና የደቡብ ምስራቅ ዞኖች፣ የማዕከላዊ ኢትዮጵያ ክልል ዞኖች፣ የሲዳማ ክልል ዞኖች፣ አብዛኛው የደቡብ ኢትዮጵያ ክልል ዞኖች፣ የደቡብ ምዕራብ ኢትዮጵያ ዞኖች፣ ከአፋር ክልል ዞን 4 እና 5፣ አዲስ አበባ እንዲሁም የሐረሪ እና ድሬዳዋ መደበኛና ከመደበኛ በላይ ዝናብ የሚኖራቸው ሲሆን፣ በጥቂት ስፍራዎቻቸው ላይ ከባድ መጠን ያለው ዝናብ ያገኛሉ (ካርታ 7)። በተጨማሪም ከጋምቤላ ክልል የመዝናን እና ጥቂት የአኝዋክ ዞኖች፣ የደቡብ ጎንደር፣ ምዕራብና ምስራቅ ጎጃም እንዲሁም የባህር ዳር ዙሪያ፣ ምዕራብና ምስራቅ ሐረርጌ፣ እንዲሁም ከሱማሌ ክልል የሲቲ እና ጥቂት የፋፈን ዞኖች ከከቀላል እስከ መካከለኛ መጠን ያለው



እና ምክር አገልግሎት ምርምር

ዝናብ ያገኛል (ካርታ 7)። በሌላ በኩል በጋምቤላ፣ በሰሜን ምዕራብ፣ በሰሜን ምስራቅና በደቡብ ምስራቅ አካባቢዎች ላይ የቀኑ ከፍተኛ የሙቀት መጠን ከ 35 ዲግሪ ሴልሲየስ በላይ እንደሚሆን የትንበያ መረጃዎች ያሳያሉ (ካርታ 7)።



ካርታ 6 እ.ኤ.አ. ከፌብሩዌሪ 11-20, 2024 የሚኖረው ከፍተኛ የዝናብ መጠን በሚሜ

ካርታ 7 እ.ኤ.አ. ከፌብሩዌሪ 11-20, 2024 የሚኖረው የዝናብ መጠን በሚሜ

እ.ኤ.አ ከፌብሩዌሪ 21 እስከ 29/2024 የሚኖረው የአየር ሁኔታ ትንበያ

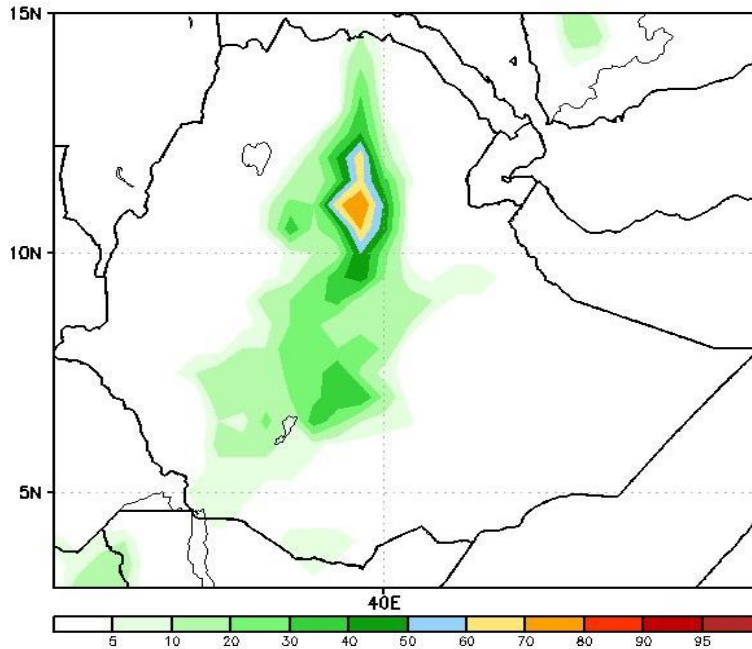
በመደበኛ ሁኔታ በፌብሩዌሪ ሦስተኛው ዘመን ቀናት ዝናብ ሰጭ የሚቲዎሮሎጂ ገጽታዎች ቀስ በቀስ መደበኛ ቦታዎቻቸውን የሚይዙበትና የሚጠናከሩበት ጊዜ በመሆኑ፣ በተለይም በበልግ አብቃይ አካባቢዎች ላይ የተሻለ የደመና ሽፋንና የተስፋፋ ዝናብ መጠንና ስርጭት ይኖራል።

በመጨረሻው የፌብሩዌሪ ዘመን ቀናት በበልግ አብቃይ አካባቢዎች ላይ ማለትም በደቡብ ምስራቅ፣ ምስራቅ፣ ሰሜን ምስራቅ እንዲሁም በመካከለኛው የአገሪቱ አካባቢዎች ላይ ከቀላል እስከ ከባድ መጠን ያለው ዝናብ ያገኛል (ካርታ 8) ።



እና ምክር አገልግሎት ምርምር

Rainfall performance (mm) for 21-29 Feb



ካርታ 8: እ.ኤ.አ ከፌብሩዌሪ 21-29፣ 2024 የሚኖረው የዝናብ መጠን በሚ.ሜ

እ.ኤ.አ ከፌብሩዌሪ 11 እስከ 20/2024 የሚኖረው የአየር ሁኔታ በእርሻ ሥራ ላይ ሊያሳድር የሚችለው ተፅዕኖ

በሚቀጥሉት አስር ቀናት አብዛኛዎቹ የበልግ እርጥበት ተጠቃሚና የበልግ ሰብል አብቃይ የሆኑ እንዲሁም የተለያዩ የአርብቶ አደርና የከፊል የአርብቶ አደር አካባቢዎች በተለይም በመጀመሪያዎቹ አምስት ቀናቶች ከቀላል እስከ መካከለኛ መጠን ያለው እርጥበት ያገኛሉ። ይህም ሁኔታ የአፈር ውስጥ እርጥበትን ስለሚያሻሽል የበልግ ወቅት አምራች የሆኑት አካባቢዎች የማሳ ዝግጅት ለማከናወንና የተለያዩ የበልግ ወቅት ሰብልችን አስቀድሞ ለመዝገብ የሚያስችል በመሆኑ አርሶ አደሮች እና የሚመለከታቸው የዘርፉ አካላት አስፈላጊውን የዘር ግብዓት ከወዲሁ በማዘጋጀት የሚገኘውን ይህንን መልካም አጋጣሚ በአግባቡ ጥቅም ላይ ማዋል ያስፈልጋል። በተጨማሪም የሚገኘው እርጥበት



እና ምክር አገልግሎት ምርምር

ለቋሚ ተክሎች የውኃ ፍላጎት መሟላት ለአርብቶ አደርና ከፊል አርብቶ አደር አካባቢዎች የግጦሽ ሳርና የመጠጥ ውሃ አቅርቦትን ከማሻሻል አንፃር ጠቀሜታ ይኖረዋል።

እ.ኤ.አ ከፌብሩዌሪ 11 እስከ 20/2024 የሚኖረው የአየር ሁኔታ

በጠሀው ዘርፍ ላይ ሊያሳድር የሚችለው ተፅዕኖ

በሚቀጥሉት አስር ቀናት በአብዛኛው አሞጊቤ፣ የላይኛው እና የመካከለኛው ስምጥ ሸለቆ፣ አዋሽ፣ አፋር ደናክል፣ የላይኛው ባሮአኮቦ፣ የላይኛውና የመካከለኛው ምስራቃዊ አባይ፣ እንዲሁም በጥቂት የላይኛው ተከኤ፣ ገናሌ ዳዋ እና ዋቤ ሸበሌ ተፋሰሶች ላይ ከመጠነኛ እርጥበት እስከ ከፍተኛ እርጥበት መጠን እንደሚያገኙ ይጠበቃል። ይህም ሁኔታ ለገፀ ምድር እና ለከርሰ ምድር ውሃ ሀብት መሻሻል አውንታዊ አስተዋፅዖ ይኖረዋል።